

На основу члана 55.став 5. Закона о водама („Службени гласник Р.С. број 30/2010,93/2012,101/2016 и 95/2018- др.закон), члана 84.Закона о ванредним ситуацијама („Сл.гласник РС“,бр. 111/09,92/11 и 93/12),члана 32. Закона о локалној самоуправи („Сл.гласник РС“,бр.129/2007 и 83/14,др.закон и 101/16-др.закон),Оперативног плана за одбране од поплава за воде првог реда ( Сл. Гласник бр.117/2025 од 24.12.2025) прибављеног мишљења број 3009/1 од13.03.2026.год. “Србијаводе“д.о.о Београд, Водопривредни центар „Морава“ Ниш и) и члана 41. Статута општине Трговиште, Скупштина општине Трговиште, на седници одржаној дана: 28.04.2026.године, донела је

## **ОПЕРАТИВНИ ПЛАН**

### **ЗА ОДБРАНУ ОД ПОПЛАВА НА ВОДАМА II РЕДА НА ТЕРИТОРИЈИ**

#### **ОПШТИНЕ ТРГОВИШТЕ ЗА 2026.године**

**ТРГОВИШТЕ,2026**

## САДРЖАЈ

### II ОПШТЕ КАРАКТЕРИСТИКЕ

- Правни основ за израду ОП за водотоке II реда
- Природни комплекс (рељеф, климатске карактеристике, хидролошке карактеристике, педолошке карактеристике.)
- Хидрогравска мрежа на подручју општине Трговиште
- Геоморфолошке карактеристике сливова и морфолошке карактеристике бујичних водотока.
- Постоеће стање уређености бујичних водотока на ширем подручју Трговишта.
- Досадашње активности на одбрани од бујичних поплава на подручју Трговишта.
- Карактеристике бујичних поплава.

### II ПРОЦЕНА УГРОЖЕНОСТИ

- Анализа угрожаности од поплава бујичних водотока приобалног подручја.
- Оцена угрожености приобалног подручја од поплава бујичних водотока.
- Опис процедуре идентификације степена угрожености појединих приобалних подручја од поплава бујичних водотока.
- Приказ угрожености појединих локација на ужем подручју Трговишта од бујичних поплава.

### III. МЕРЕ ЗАШТИТЕ ОД ПОПЛАВА

- Радови на заштити од ерозија.
  - Критеријуми за проглашење одбране од поплава.
  - Заштита и спасавање од поплава и несрећа на води и под водом.
  - Систем веза у спровођењу одбране од поплава.
  - Евакуација и спасавање становништва.
  - Процена штете од поплава.
  - Финансирање одбране од поплава.
  - Начини деловања у случају поплава на одређеној деоници водотока
  - Спровођење мобилизације грађана и материјалних средстава.
  - Структура и стање механизације у општини за одбрану од поплава у редовне и ванредне одбране од поплава.
- 
- Обим и првенство учешћа предузећа-установа.
  - Превентивни радови за спровођење одбрана од поплава на територији општине Трговиште за воде II реда за 2026 годину.
  - Трошкови спровођења оперативног плана.
  - Употреба јединице цивилне заштите и радних јединица.
  - Лице задужено за евидентирање поплава на подручју локалне самоуправе.
  - Списак руководиоца одбране од поплава за општину Трговиште.
  - Списак повереника и заменика цивилне заштите у Месним заједницама у општини Трговиште.
  - Графички приказ

**ОПЕРАТИВНИ П Л А Н**  
**ЗА ОДБРАНУ ОД ОД ПОПЛАВА НА ВОДАМА П РЕДА НА ТЕРИТОРИЈИ**  
**ОПШТИНЕ ТРГОВИШТЕ ЗА 2026 године**

**ПРАВНИ ОСНОВ ЗА ИЗРАДУ ОП ЗА ВОДОТОКЕ П РЕДА**

Правни основ за доношење Плана заштите од поплава за 2026 годину за територију Општине Трговиште садржан је у:

- Закон о водама („Сл. гласник РС“, бр. 30/2010, 93/12, 101/16 и 95/2018);
  - Закон о ванредним ситуацијама („Сл. гласник РС“, бр. 111/2009, 92/11 и 93/12);
  - Оперативни План одбране од поплава за 2026. годину – донет Наредбом Министарства пољопривреде, шумарства и водопривреде бр.003447833 2025 14843 001 005 012 001 од 05 децембра 2025.год.
  - Општи план за одбрану од поплава („Службени гласник РС“ бр.70/2025)
- Закон о локалној самоуправи („Сл. гласник РС“, бр. 129/07 и 83/14-др. закони) члан 32
- и члана 41 Статута општине Трговиште,

Закон о ванредним ситуацијама је унео низ промена у досадашњи систем одбране од поплава, као једне од ванредних ситуација. Од припреме, до оперативне одбране од свих ванредних ситуација, главна улога је додељена, од Републике до општине, Штабовима за ванредне ситуације, а заштита и спасавање је једна од дужности тих штабова.

Одбрана од поплава је поверена следећим субјектима:

- Сектор за ванредне ситуације МУП-а Србије;
- Министарство пољопривреде, шумарства и водопривреде – Републичка дирекција за воде;
- Јавна водопривредна предузећа;
- Локална самоуправа.

Одредбом члана 55. Закона о водама („Сл. гласник РС“, бр .30/2010, 93/12, 101/16 и 95/2018) прописано је:

„Оперативни План за воде П реда доноси надлежни орган јединице локалне самоуправе, уз прибављеног мишљења број 3009/1 од 13.03.2026.год. “Србијаводе“д.о.о Београд, Водопривредни центар „Морава“ Ниш

Поступајући у смислу члана 55. став 5. Закона о водама надлежни орган за послове водопривреде Општинске управе општине Трговиште урадио је Нацрт Оперативног плана за воде П реда за територији општине Трговиште за 2026. годину и исти након прибављеног мишљења “Србијаводе“д.о.о Београд, Водопривредни центар „Морава“ Ниш број: 3009/1 од 13.03.2026. године, доставља СО-е Трговиште на доношење

## **I Опште карактеристике**

Општина Трговиште је смештена у Пчињском округу, на самом југу Србије и обухвата површину од 368 km<sup>2</sup>. Лежи на главној комуникацији области која иде долином реке Пчиње са запада на исток, која се од Трговишта рачва у два крака (један ка североистоку а други ка југоистоку). Лежећи на раскрсници ових путева, Трговиште стоји у вези са Врањем и Кривом Паланком, док његову јужну границу чини граница са Републиком Македонијом. Седиште Општине је насеље Трговиште

## **ПРИРОДНИ КОМПЛЕКС**

**Рељеф.** Територија Општине представља област оивичену планинским обронцима Белих Вода, Зладовачке планине, Аништа, Големог врха, Леснице, Копљаче, Петрове Горе, а у унутрашњости је висока површ која је испресецана долинама брзих планинских река Трипушнице, Козједолске реке, Лесничке, Мале реке, као и главног речног тока Пчиње. У унутрашњости територије се простире пространа висока површ, која је ерозијом разбијена у гребене и косе између којих се пружају младе дубоке долине. Поменута површина има просечну висину од око 1300 m. Источни део територије има све карактеристике високо планинског подручја, док је западна брдовита до равничарска а најистакнутији врхови су Големи врх (1831m), Аниште (1787m), Чупино брдо (1782m), Чукар (1543m) и В. Човек (1496m). У морфолошке карактеристике области треба уврстити појаву једне пробојнице. У питању је пиратерија Козједолске, Мале и Каловске реке које образују реку Пчињу, пробијајући висок гребен Козјака. Ти токови су зашли у данашњи изворишни део реке Пчиње, и њу су са притокама, које су раније припадале сливу реке Јужне Мораве, увукле у слив Вардара.

Еруптивне стене се јављају у облику купастих узвишења и коса. Између њих су плитке долине, тако да се купе јављају као усамљене. Поменуте стене испробијале су основу од кристаластих шкриљаца на неколико места по ивици и у средишњем делу области. У североисточном ивичном делу и у средишњем крају избили су андезити. Међу вулканским купама се истиче Борова Чука, изнад села Думбије. Врхови вулканских купа су стеновити или покривени танким слојем растреситог тла. Од мањих морфолошких облика јављају се плазине и плавине, које су постале под утицајем Земљине теже, распадањем стена и акумулацијом материјала. Посебно се истичу плазине код Трговишта, на чијем су дну образоване мање и веће плавине. За територију Општине је карактеристичан већи нагиб терена у источним, у односу на западне делове Општине.

Инжењерско-геолошке и сеизмолошке карактеристике. Област Горње Пчиње карактерише углавном једноличан геолошки састав. Преовлађују кристаласти

Шкриљци (гнајс и микашист), кроз које су на појединим местима пробиле млађе еруптивне стене.

Од кристаластих шкриљаца су углавном састављени масиви Козјака, Широке планине, Коћуре и др. У североисточном делу Општине су откривени гранити, а у југоисточном андезити. Преко поменутих чврстих стена су местимично наталожени флувијални седименти. Таквих наноса углавном има од Трговишта до Барбаца, затим у долини Козједолске и Лесничке реке, али и између насеља Калово и Лесница.

На територији Општине нема стабилних терена. Претежно су заступљени нестабилни и потенцијално нестабилни терени, док су јако мало заступљени условно стабилни терени. Насеља Широка планина, Шумата Трница, Бабина Пољана, Црвени град, Сурлица и др. се налазе на потенцијално нестабилним теренима, док се нестабилни терени простиру на највећем делу територије Општине. Сеизмичност терена је 8° MCS скале.

**Климатске карактеристике.** Општину карактерише умерено-континентална клима, коју одликују свежа и краћа лета, са дужим и доста оштрим зимама. Средње месечне температуре у јануару и фебруару су негативне, а остали месеци имају позитивне вредности.

Заступљени су ветрови из свих праваца. У најчешће и најјаче спадају североисточни ветрови. Количина падавина у појединим деловима области током године креће се од 600 до 1200 mm. Највише падавина има на планинским врховима Козјака и

Дуката, а најмање у западном делу Општине, низводно од села Шајинце (600 - 700 mm). Град је веома честа појава, и најчешће се јавља у периоду од маја до августа.

**Хидролошке карактеристике.** Област којој припада Трговиште карактерише густа речна мрежа. Главна река је Пчиња, лева притока реке Вардар. Пчиња настаје од неколико потока на западној падини планине Дукат код села Радовница одакле даље тече на запад под именом Трипушница. Код насеља Трговиште се у Трипушницу са југа улива Лесничка река, одакле река тече даље на запад под именом Пчиња. Пчиња потом тече на запад северно од Широке планине. Код села Шајинце прима десну притоку Коћурицу и наставља на југ уском долином између планина Рујен и Козјак.

Поред Пчиње, најпознатије реке су Трипушница, Лесничка, Козједолска, Мала и Коћурска река. Трипушница извире на падини Доганице, код села Црне Реке на 1480 m. Извориште Лесничке реке је на висини од 1450 m на падини планине Чупина, а Козједолске реке код села Нерава, на висини од 1430 m. Мала река је лева притока Пчиње са извориштем код села Длабочице на граници Козјака и Ђерманске планине, док се извориште Коћурске реке (десне притоке Пчиње) налази на истоименој планини, код села Нове Брезовице.

Област којој припада Општина карактеришу честе поплаве, које углавном наступају с пролећа. Поплаве су најчешће на реци Пчињи и Козједолској реци, а најмање на Трипушници.

Минералних вода у Општини нема. Само у појединим селима постоје мали слани извори (Трговиште, Пролесје), који се сматрају лековитим.

**Педолошке карактеристике.** У Општини су заступљене следеће категорије земљишта: литосол, коловијум, хумусно-силикатно земљиште (ранкер), смоница, алувијално земљиште, илимеризовано земљиште и еутрично смеђе земљиште. Минералне сировине.

На основу постојећег степена истражености минералних сировина присутне су металичне, неметаличне и енергетске минералне сировине. Од металичних сировина, највише су заступљене полиметаличне минералне сировине (олово, цинк, бакар, молибден, манган). Перспективна зона полиметаличних минералних сировина се налази у појасу Радовница-Стајевац. Подручје Бабине Пољане је богато гвожђем, док је појас југозападно од Трговишта богат манганом.

Од неметала као значајних минералних сировина утврђено је присуство цементних лапораца, каолина, пиропилита, полудрагог камења и могућност појављивања фосфата. Налазишта цементних лапораца су карактеристичне за појас између Козјег Дола и Марганца, полудрагог камења у појасу Сурлице, док се у источном делу рудног поља Радовница-Стајевац налази зона богата фосфоритима.

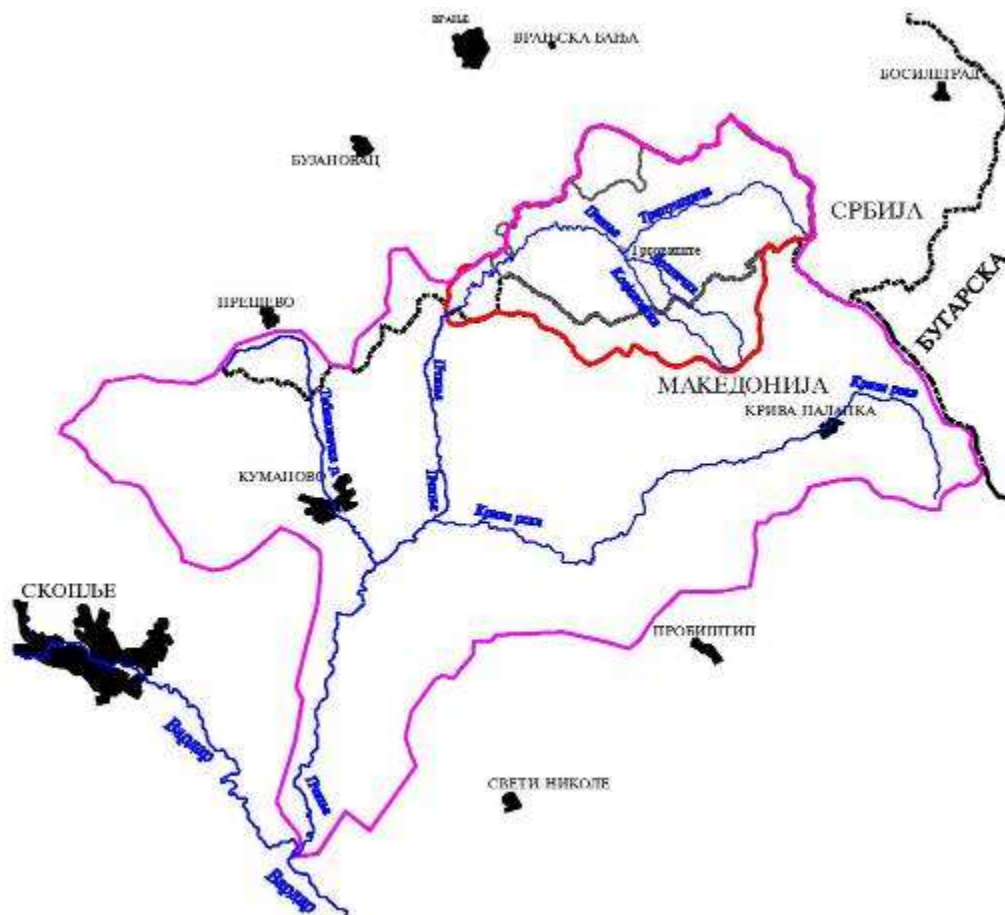
Од енергетских минералних сировина, на овом простору је утврђено присуство угља и урана. Угљоносни седименти заузимају простор на подручју Трговишта, Маргачко-Лепчинским теренима, док је појас Сурлице богат ураном.

## ХИДРОГРАФСКА МРЕЖА НА ШИРЕМ ПОДРУЧЈУ ТРГОВИШТА

Хидрографска мрежа на подручју Трговишта је веома развијена. За потребе овог плана одлучили смо да је кључна хидролошка анализа 3 слива са њиховим водотоцима, који обухватају најкритичније бујичне водотоке. Сви водотоци на подручју Трговишта спадају у категорију бујичних водотока.

Бујични водотоци на територији Трговишта су приказани у табели 1. Сви ови водотоци су приказани на хидрографској карти у размери 1:50.000 – прилог број 1. Основне карактеристике свих ових водотока су приказане у табелама.

У приложеним табелама су приказане површине сливова, обими сливова, дужине токова, средњи падови сливова, средњи падови токова, уравни падови свих бујичних водотока на подручју Трговишта.



Слика 1. Приказ целог слива реке Пчиње до улива у Вардар

Табела 1

РЕЉЕФНЕ КАРАКТЕРИСТИКЕ ЗА СЛИВНО ПОДРУЧЈЕ ОПШТИНЕ ТРГОВИШТЕ										
Редни број	Назив тока	Ф слива	Обим слива	Min. Kota	Maks. Kota	Hsr	Ltoka	Lsliva	Jsr. %	Jur. %
1	ТРИПУШНИЦА	197,53	62,59	624	1806	1240	27	20,25	29,19	7
2	ЛЕСНИЧКА	76,65	47,89	634	1671	1142	20,86	16,22	25,71	6,9
3	КОЗЈЕДОЛСКА	71,43	45,28	634	1528	1059	18,28	15,78	27,22	5,9
4	СЛИВ ОПШТИНЕ ТРГОВИШТЕ	626,87	107,48	459	1806	1108	53,51	36	27,98	6,2

### ГЕОМОРФОЛОШКЕ КАРАКТЕРИСТИКЕ СЛИВОВА И МОРФОЛОШКЕ КАРАКТЕРИСТИКЕ БУЈИЧНИХ ВОДОТОКА

Горњи делови сливова већине бујичних водотока припадају брдским подручјима, са релативно великим падовима слива и речног корита. С друге стране, доњи токови се налазе у равничарским зонама - долинама река у које се бујични водотоци уливају. Као што је познато, најважнији геоморфолошки фактор који утиче на генезу великих вода је пад речног слива. Слив реке Пчиње и њених притока има сложену геолошку грађу. Слив реке Пчиње и њених притока има сложену геолошку грађу. Према литостратиграфском саставу најзаступљеније су стене палеозоика, палеогена и нешто мање креде. Доминантно развиће имају хлорит-мусковитски шкриљци који заузимају централни део слива, унутар којих су пробоји кварцлатита. У инжењерскогеолошком погледу, ове стенске масе су захваћене процесима деградације и површинског распадања, стварајући тако добру подлогу развоју процеса спирања и јаружања на дисецираним деловима терена. Овакви процеси довели су до формирања великог броја јаруга и узаних поточних долина са сталним површинским токовима који у периоду интензивних падавина или топљења снега прелазе у бујичне токове. У челенкама ових токова или на ободним странама јављају се и извори мале издашности. За разлику од шкриљаца, већу отпорност на дејство атмосферичке грађе имају кварцлатити, плагмогранити и гранити, који се јављају у средишњем и ка периферном делу слива. Удружени са њима су и гранодиорити, који у односу на њих имају већи степен деградације. Осим ових стена, периферни део слива изграђен је и од лискунских парастена, амфиболских метаморфита и серицит-графитских, односно серицит-хлоритских шкриљаца, чија су инжењерскогеолошка својства у основи иста хлорит-мусковитским шкриљцима. Овој групи стена припадају и туфови палеогене старости. Тој старосној групи припадају и моласе од којих је изграђен доњи део слива. У овом делу слива значајно развиће имају и микашисти и лептинолити, који такође подлежу деградационим променама. Јављају се заједно са кварцитима и делимично са метаморфисаним дијабазима. На овом подручју развијене су и кредне брече, које се јављају са одломцима лапораца у ободном делу алувијалне равни реке Пчиње. Са становишта стабилности терена, анализирани стенски комплекс, може се третирати као условно стабилан са изражајним инжењерскогеолошким појавама у површинској деградационој зони. Ове појаве се манифестују у облику клижења, јаружања, осипања терена и одкидања стеновитог материјала ка нагнутим речним долинама и поточним странама јаруга. Развоју ових ерозионих процеса доприноси и тектонска предиспонираност терена, изражена у појави предпостављених и утврђених раседних структура. Хидрогеолошки посматрано стенски комплекс припада слабоводопрпусним до водонепропусним стенским масама. У

долини реке Пчиње и њеним притокама формирана је узана алувијална равна, односно долина, изграђена од крупног шљунковито-песковитог и волутичног материјала. Петрографски посматрано овај материјал је створен механичким радом речног тока реке Пчиње и њених притока и који минералошки припада околним стенама.

Продукција овог наноса је врло изражена на местима где транспортна моћ тока опада. Све ове појаве указују на еродибилност речног тока, а такође и на еродибилност речног слива, што захтева спровођење антиерозионих мера и радова на терену.

## **ПОСТОЈЕЋЕ СТАЊЕ УРЕЂЕНОСТИ БУЈИЧНИХ ВОДОТОКА НА ШИРЕМ ПОДРУЧЈУ ТРГОВИШТА**

Генерална карактеристика скоро свих бујичних водотока на подручју Трговишта јесте врло велика неуређеност и лоше еколошко стање. Оваква, веома неповољна ситуација проузрокована је интеракцијом природних и антропогених фактора. Природни фактори се углавном манифестују бујањем вегетације у кориту и на обалама водотока, као и ефектима проласка таласа великих вода. Поломљено дрвеће и грање, које се проноси у челу таласа великих вода, задржава се на постојећој вегетацији у речном кориту. Тиме се стварају природне баријере, које у великој мери смањују пропусни капацитет корита.

Утицај антропогених фактора (слика 2.) на стање уређености бујичних водотока на подручју Трговишта манифестује се на два начина – пасивна и активна. Пасиван антропогени утицај се односи на одсуство било каквих мера и радова за отклањање негативних ефеката природних процеса. Не врши се никакво чишћење, уклањање или проређивање вегетације у речном кориту и на обалама. После проласка таласа великих вода, не предузимају се мере за уклањање створених баријера у речном кориту. Другим речима, ништа се не чини у циљу побољшања услова пропуштања великих вода и смањења ризика од поплава.

Најнегативнији антропогени утицај на стање уређености бујичних водотока на подручју Трговишта односи се на активно, директно погоршање постојећих природних услова. Пример таквих активности је стварање дивљих депонија у коритима бујичних водотока. На основу детаљног теренског рекогносцирања сливова бујичних водотока на подручју Трговишта дошло се до поражавајућег закључка да већина водотока депонија отпада у речном кориту.



Слика 2. Нанос разног порекла у Козједолској реци

Дивље депоније отпада у коритима бујичних водотока, које садрже све могуће предмете из домаћинства (од ситнијих предмета, преко беле технике, до аутомобила) имају веома негативне хидротехничке и еколошке ефекте.

Са хидрауличног аспекта, депоније отпада проузрокују драстично смањење пропусне моћи корита и тиме знатно увећавају ризик од поплава. Са еколошког аспекта, депоније отпада представљају директан атак на природну и животну средину. У најдрастичнијим случајевима, када се на депонијама налазе угинуле животиње, док се дуж водотока размножавају глодари, ови водотоци остављају слику праве еколошке катастрофе.

У оквиру овог плана, не може се улазити у узроке оваквог стања водотока на подручју Трговишта, нити у могућности и услове решавања ових комуналних и еколошких проблема. Генерално посматрајући, сасвим је извесно да се морају предузимати акције едукације и подизања еколошке свести становништва. С друге стране, неопходно је побољшање комуналног стандарда, изградњом прописних санитарних депонија. У сваком случају, проблем дивљих депонија на подручју Трговишта је веома озбиљан и захтева ургентно решавање, уз ангажовање свих политичких, социјалних и комуналних институција и активну партиципацију становништва.

Други озбиљан проблем негативног антропогеног утицаја на услове заштите од великих вода бујичних водотока на подручју Трговишта односи се на објекте у речном кориту и приобаљу.

Приликом теренске проспекције, констатовани су следећи проблеми:

- изградња стамбених и привредних објеката у непосредној близини речног корита,
- изградња мостова преко водотока, минималне пропусне моћи (често са стубовима у кориту),
- изградња пропуста на месту укрштања водотока и саобраћајница, са недовољним капацитетом за велике воде,
- инсталирање водоводних цеви, електричних каблова и осталих уређаја у протицајном профилу корита,
- непостојање кишне и фекалне канализације

Упоредно посматрајући хидрографску мрежу и положај насеља на ширем подручју Трговишта, може се закључити да се велики број насеља налази у близини бујичних водотока. Међутим, са аспекта заштите од бујичних поплава, срећна је околност да се највећи делови насеља налазе изван потенцијалних плавних зона бујичних водотока. То је посебно карактеристично за старије делове сеоских насеља. Очигледно је да се оваква ситуација може објаснити народном мудрошћу и вековним искуством, јер је народ памтио поплаве и схватао да је безбедније градити куће на мало вишем терену, на ободу речних долина.

У новијем временском периоду (а нарочито последњих двадесетак година) јавља се тренд изградње кућа у непосредној близини речних обала. За потпуније објашњење ове појаве би била потребна озбиљнија социолошка и економска анализа. Међутим, вероватно се основни разлози насељавања речних приобаља односе на слободан простор и близину саобраћајница.

Естетски разлози, као и атрактивност водених површина, сасвим сигурно су маргинални (јер се, иначе, речна корита не би у тој мери загађивала депонијама отпада). Треба истаћи да је тренд изградње кућа у непосредној близини речних обала нарочито карактеристичан за приградска насеља. Све то указује на значај урбанистичког планирања, као и едукације становништва о опасности од бујичних поплава.

Изградња стамбених и привредних објеката у непосредној близини корита бујичних водотока има двоструке негативне ефекте. Заузимањем приобалног појаса поред реке, битно се отежавају услови будуће регулације водотока. С обзиром на минималне димензије постојећих корита, једна од основних регулационих мера се састоји у проширењу природног корита. У случају изграђених објеката поред самог корита, регулација водотока је скоро немогућа без њиховог рушења. С друге стране, близина стамбених објеката поред водотока знатно повећава штете од поплава. Као и у случају дивљих депонија отпада, и проблем изградње у непосредној близини водотока мора се решавати уз ангажовање свих политичких, социјалних и комуналних институција и активну партиципацију становништва.

Изградњом мостова преко водотока, минималне пропусне моћи (често са стубовима у кориту), као и инсталирањем водоводних цеви, електричних каблова и осталих уређаја у протицајном профилу корита, стварају се уска грла на водотоку. На овим местима долази до заглављивања и акумулирања свих отпадних предмета (природног и антропогеног порекла) који се проносе у таласима великих вода. На тај начин се ствара допунски успор нивоа великих вода, који може значајно повећати обим и штете од поплава. Као и у претходним случајевима, и овај проблем се мора решавати уз ангажовање свих релевантних субјеката.

Неуређеност путне инфраструктуре, уз недостатак кишне и фекалне канализације и путних јаркова, нарочито у стрмијим деловима насеља, узрокује отицање бујичних вода по површини путева, ерозију земљишта и акумулацију знатних количина наноса у у низводном делу.

Изградња пропуста на местима укрштања водотока и саобраћајница, са недовољним капацитетом за велике воде, проузрокује честа загушења, изливања и прекиде саобраћаја. Овај проблем је уочен на већини сеоских путева, који су грађени мимо стандарда и прописа. Решење овог проблема је могуће само потпуном реконструкцијом свих пропуста са недовољном пропусном моћи.

## **ДОСАДАШЊЕ АКТИВНОСТИ НА ОДБРАНИ ОД БУЈИЧНИХ ПОПЛАВА НА ПОДРУЧЈУ ТРГОВИШТЕ**

Водотоци на територији општине Трговиште, углавном су са бујичним хидролошким режимом. Поплаве на овим водотоцима су специфичне, јер у формирању и кретању бујичног таласа (са осталим пратећим феноменима као што су бујична лава, одрони, клизишта) учествује не само речно корито већ и слив. Због неуређености, ови водотоци проузрокују највеће штете на градској територији (насељима, саобраћајној и другој инфраструктури, пољопривредном земљишту). За одбрану од поплава на овим водотоцима није довољно само уређење речног корита, већ је потребно радове и мере проширити и на сливно подручје.

У заштити од поплава на малим водотоцима на територији Трговиште примењивани су различити типови објеката у циљу заштите насељених места, привредних објеката, саобраћајница и пољопривредног земљишта. Зависно од садржаја брањеног подручја, типови објеката пасивне заштите су били: класични одбрамбени објекти (насипи), регулација "градског" типа кроз поједина насеља или "пољског" типа, за заштиту пољопривредног земљишта.

Објекти за активну заштиту од поплава су слабо заступљени. Поред тога, на неким регулисаним деоницама водотока степен заштите је умањен због неадекватног одржавања.

У прошлости су вршени обимни радови на противерозионом уређењу сливова у виду пошумљавања, затрављивања, контурне обраде њива, итд. Међутим, данас се ништа не ради на унапређивању стања, као ни на одржавању постигнутог нивоа уређења.

Карактеристике ових водотока и њихових сливова намећу потребу за сталном одбраном од поплава и уређењем бујичних водотока.

Неуређеност бујичних токова и њихових приобаља ствара добрим делом услове за појаву клизишта на иначе нестабилном и еродибилном терену.

### **КАРАКТЕРИСТИКЕ БУЈИЧНИХ ПОПЛАВА**

Основно обележје поплава на бујичним водотоцима произлази из специфичне динамике бујичних феномена. Карактеристична генеза и брза концентрација великих вода у бујичним сливовима онемогућава примену класичних хидротехничких принципа и метода одбране од поплава. Уобичајени приступ одбрани од поплава на већим рекама, са увођењем степена редовне и ванредне одбране, није могуће применити код водотока са бујичним хидролошким режимом. Нагли надолазак и кратко трајање великих вода најчешће не остављају довољно времена ни за проглашење одбране од поплава (која никада не може бити редовна, већ само ванредна). Нажалост, код нас се у већини бујичних поплава не предузимају никакве мере активне одбране, већ се све своди на пасивно санирање последица поплаве.

С обзиром на карактер и динамику бујичних процеса највећи значај имају превентивне мере заштите. Основни циљ превентивних мера заштите од поплава на бујичним водотоцима састоји се, с једне стране, у смањењу вероватноће изливања великих вода, а с друге стране, у редукацији потенцијалних штета од поплава. Имајући у виду фундаменталну особину малих водотока – нераздвојну повезаност феномена у сливу и речном току, превентивне мере заштите од поплава на бујичним водотоцима морају обухватити просторну целину водотока, приобаља и слива.

## **II ПРОЦЕНА УРОЖЕНОСТИ**

### **АНАЛИЗА УГРОЖЕНОСТИ ОД ПОПЛАВА БУЈИЧНИХ ВОДОТОКА ПРИОБАЛНОГ ПОДРУЧЈА ТИХ ТОКОВА**

С обзиром на природну несагласност хидролошких карактеристика слива и морфолошких фактора водотока, изливања великих вода из речних корита спадају у нормалне природне процесе. Међутим, са практичног аспекта није битно само питање да ли се нека река излива или не, већ су од највећег интереса оцене угрожености приобалног подручја, обима плављења и потенцијалних штета од поплава.

Сасвим је извесно да се код свих бујичних водотока на подручју Трговиште повремено догађају изливања великих вода из речних корита. Међутим, обим плављења појединих водотока се битно разликује, у зависности од природних геоморфолошких карактеристика слива и морфолошких параметара водотока. Код неких водотока се изливања великих вода дешавају на већој дужини и са већим плавним зонама, док су код других водотока изливањима захваћени само кратки потези, са малим обимом плављења.

Поред природних чинилаца, на обим плављења могу битно утицати већ поменути антропогени фактори - стамбени и привредни објекти у непосредној близини корита бујичних водотока, мостови преко водотока, минималне пропусне моћи (често са стубовима у кориту), инсталирање водоводних цеви, електричних каблова и осталих уређаја у протицајном профилу корита и др. Утицај антропогених фактора на обим плављења је различит код сваког од бујичних водотока на подручју Трговиште.

Приступ одбрани од поплава бујичних водотока у највећој мери зависи од оцене угрожености приобалног подручја, његове намене и обима потенцијалних штета од поплава. Са тог аспекта, од највећег је значаја питање да ли је посматрано подручје насељено или не. У случају насељеног подручја, локално становништво је директно заинтересовано и врло мотивисано за одбрану од поплава. С друге стране, у случају ненасељеног подручја, мотивација за одбрану од поплава је слабија, без обзира на то што штете не морају бити безначајне. Поред тога, треба имати у виду чињеницу да је много теже организовати одбрану од поплава без присутног становништва. То је посебно важно код бујичних водотока, због динамике феномена, када је тешко организовати и довести људе на неко удаљено место, изван насеља.

### **ОЦЕНА УГРОЖЕНОСТИ ПРИОБАЛНОГ ПОДРУЧЈА ОД ПОПЛАВА БУЈИЧНИХ ВОДОТОКА**

Критеријуми за оцену угрожености приобалног подручја од поплава бујичних водотока се морају заснивати на упоредном разматрању утицаја природних и антропогених фактора. Имајући у виду велики број ових фактора и њихову варјабилност, за квантифицирање њиховог утицаја и значаја извршено је глобално разврставање према утицајима природних и антропогених фактора на угроженост приобалног подручја од поплава бујичних водотока.

При томе је оцена вршена према:

- утицају природних фактора на степен угрожености од бујичних поплава и то
  1. Хидролошки фактори (површина слива)
  2. Геоморфолошки фактори – дужина (L) и ширина речне долине (B)
  3. Биолошки фактори (присуство вегетације у речном кориту и на обалама)
  
- утицају антропогених фактора на степен угрожености од бујичних поплава

4. смањење протицајног профила мостова и пропуста
  5. Објекти у речном кориту који изазивају редукацију протицајног профила (прелази цевовода и осталих инсталација)
  6. Објекти на обалама (стамбени и привредни објекти)
  7. Депоније отпада
- према намени и вредности приобалног подручја и обиму потенцијалних штета од поплава
8. ширина речне долина,
  9. пољопривредне површинама, без стамбених и привредних објеката ознака
  10. стамбени и мањи привредни објекти
  11. значајни привредни објекти
- угроженост саобраћајница од поплава бујичних водотока
12. Локални путеви
  13. Регионални путеви
  14. Магистрални путеви и железничке пруге

## **ОПИС ПРОЦЕДУРЕ ИДЕНТИФИКАЦИЈЕ СТЕПЕНА УГРОЖЕНОСТИ ПОЈЕДИНИХ ПРИОБАЛНИХ ПОДРУЧЈА ОД ПОПЛАВА БУЈИЧНИХ ВОДОТОКА**

Идентификација степена угрожености појединих приобалних подручја од поплава бујичних водотока извршена је на основу детаљног рекогносцирања целог подручја Трговиште – свих општина и свих месних заједница. У току теренског рекогносцирања, вршена је перманентна идентификација свих насеља и свих бујичних водотока, помоћу карата у размери 1:25.000 и на основу разговора са локалним становништвом. Поред тога, добијене су и информације о угрожености подручја од поплава бујичних водотока на основу анкетања по месним заједницама.

Детаљно теренско рекогносцирање подручја Трговиште, у циљу идентификације степена угрожености појединих приобалних подручја од поплава бујичних водотока, обухватило је следеће активности:

- припремни разговори са представницима општина и месних заједница, одговорних за проблематику одбране од поплава;
- достављање анкетних листова представницима месних заједница у заједници са општинским штабом Трговиште
- прикупљање попуњених анкетних листова са запажањима представника месних заједница о проблемима које изазивају бујични токови
- анализа добијених анкетних листова из месних заједница о проблематици одбране од поплава;
- обилазак свих насеља у долинама бујичних водотока и потенцијалним плавним зонама;
- регистровање стања корита и приобаља бујичних водотока;
- фотографисање свих детаља релевантних за одбрану од поплава – мостова, пропуста, објеката у протицајном профилу, објеката поред водотока, депонија отпада и др.

У припремљеним анкетним листовима, дистрибуираних по месним заједницама, тражене су следеће основне информације:

- ситуационе скице бујичних водотока на подручју месне заједнице;
- опис делова насеља угрожених од поплава бујичних водотока, са бројем стамбених и привредних објеката у плавним зонама;
- положај мостова и пропуста на бујичним водотоцима и њихове димензије;
- евиденција опреме и алата за одбрану од поплава.

На основу анализе прикупљених анкетних листова из месних заједница, констатовано је да су добијене информације врло хетерогене, са великим разликама у погледу квантитета и квалитета. Од неких месних заједница су добијене све тражене информације, са релативно поузданим подацима, од других су добијене само делимичне информације, од трећих недовољно поуздани подаци, а у крајњем случају, од неких месних заједница није добијен никакав одговор.

С обзиром на хетерогени квантитет и квалитет добијених информација од месних заједница, у вези са проблематиком одбране од поплава, у току детаљног теренског рекогносцирања је извршена верификација свих добијених информација, као и допуна недостајућих података. На тај начин је формирана једна релативно солидна и поуздана база података о угрожености подручја Трговиште од поплава бујичних водотока.

Карактеристичне угрожене тачке, као и објекти који могу отежати, или у потпуности онемогућити протицање, су унете у карту Трговиште у електронској форми и геореференцирани. Свака од унетих тачака је описана припадајућим атрибутима. Ови подаци се могу пренети у базе података корисника, који може лако вршити допуне и уносити промене.

Све угрожене тачке за које је оцењено да представљају реалан проблем приказане су на ситуацији размере 1 : 50000 прилог бр. 2

## **ПРИКАЗ УГРОЖЕНОСТИ ПОЈЕДИНИХ ЛОКАЦИЈА НА УЖЕМ ПОДРУЧЈУ ТРГОВИШТЕ ОД БУЈИЧНИХ ПОПЛАВА**

### **СИСТЕМАТИЗАЦИЈА ИНФОРМАЦИЈА И ПОДАТАКА О УГРОЖЕНОСТИ ПОДРУЧЈА ОПШТИНЕ ОД ПОПЛАВА БУЈИЧНИХ ВОДОТОКА**

На основу претходно дефинисаних фактора угрожености од бујичних поплава и критеријума за њихово рангирање, све прикупљене информације и регистровани подаци за подручје Трговиште у табелама Оперативног плана, а осим тога у даљем тексту, налази се и информација о стању водопривредних објеката на територији општине Трговиште, као и подаци прикупљени анкетирањем повереника, који су приказани и на карти (прилог бр.2)

## Критична места

### МЗ.Радовница

Локација 1.Санација, проширење и ограђивање моста преко Трипушнице испод амбуланте у Радовницу.

Локација 2. Да се очисти постоеће речно корито кроз насеље Радовница.

Локација 3. Санација моста Бабинци (дасе замени на мост греда где се пролази).

### МЗ ТРГОВИШТЕ

Локација 1. Село Широка планина-долина Каменче,Димкова чесма и долина испред гробља.

Локација 2. Посипати пут од Каменову главу до Преслоп

Локација 3.Просецање пута у Козји дол на катастарској парцели 2 Општина Трговиште,Матина ливада до Заврт.

Локација 4. Санација речног корита од водовода до електранем Лесничка река.

Локација 5. Насипање пут за Дејанце.

Локација 6. Постављање водопропусти Ф600 на пут на катастарској парцели бр.6230 Водопривреда.

Локација 7. Уређење долине Заврт Катастарска парцела6231 водопривреда

Локација 8. Санирање и уређење потока у Лесков и Бељев Дол..

Локација 9.Уређење и чишћење речног корита и обале дуж Козједолске реке.

Локација 10.Чишћење водопропуста и регулација долине у насељу Селиште

Локација 11. Чишћење и насипање пута правац Голема падина-Долина –Шајинска ливада парцела 6230.

Локација 12. У село Козји Дол санирање и оджавање потока код манастира „Преображење“.

Локација 13.Постављање цеви Ф 600 у Бабин Дол.

Локација 14. Санирање и уређење долина код школе у селу Горња Трница.

Локација 15. Чишћење пута и насипање у насељима Лесница и Козји Дол.

Локација 16. Укопати цеви и уредити терен код Крњичке чесме.

Локација 17. Чишћење пута за репетитор Козји Дол до Ђулаци.

Локација 18. Регулисати и поставити водопропуст у селу Калово код Срначке долине и Пешетинске долине.

Локација 19. Уградити водопрпусне цеви у село Лесница

Локација 20. Насипати сва критична места на путу ка село Ђерекарце.

Локација 21.Израдити потпорне зидове на путу према Козјем Дол ,на местима где је то неопходно катастарска парцела 6355.

Локација 22. Да се очисти речно корито и уреди речна обала код моста према средњој школи „Милутин Бојић“ у Трговишту и насељу Матина ливада.

Локација 23. Регулација пута у Козји Дол према Лесков дол на катастарској парцели 6235 и 1141.

Локација 24.Чишћење пута и насипање уз Драсиницу код махале Голак и Стари Рид.

Локација 25. Регулација атмосферске воде код Јовановић Велка.

Локација 26. Регулација атмосферске воде код болничке зграде.

Локација 27. Регулација атмосферске воде у Бељеву ливаду код куће Раде Трајковића и Љубе Ангеловића.

Локација 28. Насипање пута у целом Зладовцу.

### **М.3. ДОЊИ СТАЈЕВАЦ**

Локација 1: Чишћење пута репетитор-махала Рид.

Локација 2: Чишћење пута према махали Рибна из правца Доњег Стајевца.

Локација 3: Чишћење пута, насипање и уградња пропуста у правцу Доњи Стајевац- Сурлица преко махале Козл.

Локација 4: Чишћење и насипање пута и уградња пропуста релација Доњи Стајевац- Барје.

Локација 5: Чишћење и насипање пута и уградња пропуста релација Горњи Стајевац- Сурлица.

Локација 6: Чишћење пута у махали Метежевце.

Локација 7: Чишћење, насипање и уградња пропуста на путевима у село Голочевац.

Локација 8: Чишћење, насипање и уградња пропуста на путевима у село Нови Глог,

Локација 9: Чишћење и насипање пута у правцу махала Мутавцици, Босановци из правца Доњег Стајевца

Локација 10: Чишћење пута из правца Доњи Стајевац преко махале Падиште до махале Долинарци.

Локација 11: Чишћење и насипање пута из правца Горњег Стајевца ка махали Поповци.

### **М.3. ШАЈИНЦЕ**

1. Санација свих путева на територији Месне заједнице Шајинце јер због бујичних водотокова услед јаких падавина сви путеви се требају очистити и насипати:

- ПУТ ШАПРАНЦЕ –МАНАСТИРСКИ ДО И ЧИШЋЕЊЕ ПОТОК

- ШАПРАНЦЕ –МАРГАНЦЕ-МАРГАНЧКО ГРОБЉЕ

- ШАПРАНЦЕ –ОСКОРУША- ГОРНОВАЦ

- ШАЈИНЦЕ- ДУМБИЈА-ГОРНОВАЦ

ПОСТАВЉАЊЕ И ЗАМЕНА ПОЛОМЉЕНИХ ПРОПУСНИХ ЦЕВИ

- НА ПУТУ У ШАПРАНЦУ НА ПОТОКУ.....Ф-600....10 ЦЕВИ са гвозденом арматуром из разлпга сто се преко истих прелази камионима.

У предходном периоду 2025 године неки од путева су делимично прочишћени и насипани али због конфигурације терена и обилних падавина крајем 2025 године сви путеви се требају прочистити и насипати у 2026-ој години.

### **МЗ НОВО СЕЛО**

Месна заједница Ново Село одредила је КРИТИЧНЕ ТАЧКЕ за постављање пропусних цеви и санација оштећених путева услед изливања водотокова на територији Месне заједнице а то су:

#### **ПОСТАВЉАЊЕ ПРОПУСНИХ ЦЕВИ**

1. БУЛУТАНСКИ ДО- БАРБАЦЕ-место СТАМЕНОВИ----- Ф-1000----- 4 цеви
2. ГОТИНСКИ ПУТ- БАРБАЦЕ - место испод кућа----- Ф--500---- -8 цеви
3. ПУТ НОВО СЕЛО- ПЕТРОВАЦ -место ЧУКАР-----Ф-500----- 6 цеви
4. ПУТ НОВО СЕЛО- ПЕТРОВАЦ место БУЧИЦЕ-----Ф--500----- 6 цеви
5. ПУТ ПРЕМА ПЕТРОВЦУ на више места----- Ф--500----30 цеви
6. ПУТ ПРЕМА РАЈЦЕВАЦ на више места----- -Ф--500--- 30 цеви

**САНАЦИЈА СВИХ ПУТЕВА НА ТЕРИТОРИЈИ М.З. НОВО СЕЛО ЈЕР ЗБОГ БУЈИЧНИХ ВОДОТОВОКА УСЛЕД ЈАКИХ ПАДАВИНА СВИ ПУТЕВИ БУДУ ОШТЕЋЕНИ.**

1. ПУТ НОВО СЕЛО- ПЕТРОВАЦ
- 2.ПУТ НОВО СЕЛО- РАЈЧЕВАЦ
3. ПУТ НОВО СЕЛО- МАЛА РЕКА
- 4.ПУТ НОВО СЕЛО- ВЛАДОВЦЕ
- 5.ПУТ НОВО СЕЛО-МЕЗДРАЈА
- 6.ПУТ НОВО СЕЛО-ГЛАВИЧИЦА
- 7.ПУТ ПЕТРОВАЦ-ШУМАТА ТРНИЦА
- 8.СВИ МАХАЛСКИ ПУТЕВИ НА ЦЕЛОЈ ТЕРИТОРИЈИ М.З.

У предходном периоду 2025 године неки од путева су делимично прочишћени и насипани али услед јаких киша током јесени 2025.год дошло је до великих оштећења на свим путним правцима и биће потребно прочишћавање и насипање и прављење одливних канала да не би дошло до великих оштећења.

## Хидролошке карактеристике бујичних водотока на подручју Трговиште

Као што је истакнуто, основна карактеристика хидролошког режима бујичних водотока произлази из специфичне динамике бујичних феномена. Карактеристична генеза и брза концентрација вода у бујичним сливовима условљава нагли надолазак и кратко трајање великих вода. Отуда је временска база хидрограма великих вода кратка, као што се може констатовати из прилога на коме су приказани таласи великих вода на неколико репрезентативних бујичних водотока на подручју Трговиште.

### ПРОРАЧУН МАКСИМАЛНОГ ПРОТИЦАЈА

Максимални протицај одређене вероватноће појаве ( $Q_{\max, \%}$ ) израчунат је применом комбиноване методе:

- SCS поступка за раздвајање ефективних падавина  $P_e$  (формирају директан отицај) од укупних (брuto падавина  $P_{br}$ )

### МЕРОДАВНА ВЕЛИКА ВОДА $Q_{\max(1\%)}$

Спроведеним поступком прорачуна добијени су максимални протицаји за повратне периоде од  $T_r=100$  и 10 година (вероватноће појаве  $p=1$  и 10%).

Мале сливне површине на подручју општине Трговиште показују високе вредности специфичног отицаја великих вода, што је последица више фактора: високе вредности падавина, што повлачи високе вредности рачунских киша; мало учешће обрадивих површина у укупној структури сливних површина, при чему се примењује противерозиона агротехника (контурна обрада, терасирање, примена плодореда, примена мера агрошумарства); учешће шумских површина.

У прилозима на крају овог поглавља представљени су дијаграми специфичног отицаја великих вода вероватноће појаве 1 %, за неке од токова, као и дијаграми специфичног отицаја великих вода вероватноће појаве 10 % за токове на којима постоје пољске регулације или би их требало урадити или урадити њихову санацију.

Треба напоменути да су за прорачуне протицаја узети строжији услови који су на страни сигурности, тако да су вредности протицаја вероватноће појаве једном у сто година нешто виши. Израчунате вредности су резултат расположивог фонда података и њихове статистичке обраде.

Евентуалне климатске промене могу да утичу на израчунате вредности. Такође, отицање вода и протицаји зависе од промена стања на сливу (сече шума, драстичне промене намене површина). Скуп свих промена, природних и антропогених, може утицати на смањење или повећање протицаја и на појаву бујичних поплава.

Табела максималних протицаја за обрађене токове

Број слива	Име Слива	Површина слива $\text{km}^2$	Максимални протицај $Q_{1\%}$ ( $\text{m}^3/\text{s}$ )	Максимални протицај $Q_{10\%}$ ( $\text{m}^3/\text{s}$ )
1	TRIPUŠNICA	197,53	480,98	201,76

2	LESNIČKA	76,65	237,14	99,70
3	KOZJEDOLSKA	71,43	210,15	87,33
4	SLIV DO PROFILA OPŠTINE TRGOVIŠTE	626,87	845,66	327,52

### III. МЕРЕ ЗАШТИТЕ ОД ПОПЛАВА

#### РАДОВИ НА ЗАШТИТИ ОД ЕРОЗИЈЕ

Радови на заштити од ерозија у сливним подручјима бујичних река на територији општине Трговиште нису планирани од носиоца превентивних мера.

Програмом пошумљавања који реализује ЈП „Србијашуме“ – Шумско газдинство Врање, на индиректни начин планирана је заштита од ерозије, собзиром да је пошумљавање планирано са основним циљем ревитализације шумских површина на подручјима која су била захваћена пожаром и подручја захваћена чистом сечом.

Антиерозивни радови обухватиће техничке радове у сливу и у кориту главног тока и притока (израда попречних објеката – преграда за задржавање наноса, прагова и фиксационих појасева, као и израда ретензионих објеката у сливу ( терасице, рустикални зидићи и плетери). Обухватиће и биолошке мере (пошумљавање и мелиорацију шума и пашњака).

#### КРИТЕРИЈУМИ ЗА ПРОГЛАШЕЊЕ И УКУДАЊЕ ОДБРАНЕ ОД ПОПЛАВЕ

Цела територија општине Трговишта према датом попису водотокова за воде II реда, нема услова за обележавање водомерних места, за праћење редовне и ванредне одбране од поплава, а поред тога сви водотокови II реда су бујичног типа, те не постоји услов за праћење пораста или опадање њиховог водостоја.

Одбрану од поплава на територији општине Трговиште на водотоковима II реда проглашава и укида председник општине у сагласности са Општинским штабом за ванредне ситуације, а у складу са условима и критеријумима утврђеним овим Оперативним планом и Општим планом одбране од поплава за 2024. годину („Сл. гласник РС“ бр. 143/2022).

У зависности од степена опасности, одбрана од поплава организује се и спроводи спрема следечих фазама:

1. Редовна одбрана од поплава подразумева одвођење сувишне воде без посебних ванредних радова.

2. Ванредна одбрана од поплава је када канализациона мрежа није у могућности да у задовољавајућем року одведе поплавне воде са пољопривредног земљишта или из насеља, са претњом настајање штете на усевима и објектима. Када водостој достигне ниво редовне одбране, утврђен у складу са критеријумима за увођење мера одбране од поплаве из оперативног плана, а очекује се даљи пораст водостоја проглашава се ванредна одбрана од поплава.

3. Ванредно стање настаје када није могуће са људством, средствима и постојећим капацитетима за одбрану од поплава отклонити опасност од поплава ширих размера и вечих материјалних штета. Главни руководилац одбране од поплава обавестиће Општински штаб за ванредне ситуације ради хитног проглашења ванредног стања одбране од поплаве. Неопходно

је ангажовање додатне радне снаге и механизације, ради преузимање вечих радова (ископавање нових канала, покретни црпни агрегати и сл.).

На водама **II реда редовна, односно ванредна одбрана од поплава** проглашава се на деоницама на којима постоје изграђени заштитни водни објекти, тј. на деоницама на којима се спроводи одбрана од поплава, по испуњењу утврђених критеријума за проглашење редовне, односне ванредне одбране од поплава из локалног оперативног плана.

На водама **II реда** на којима не постоје изграђени заштитни водни објекти стања приправности се проглашава по испуњењу утврђених критеријума за проглашење стања приправности из локалног оперативног плана.

Највеће штете од бујичних поплава догађају се приликом падања бујичних киша на сливовима Трипушнице, Козједолске и Лесничке реке.

Потребно је у најскорије време израдити пројекте противерозијоног уређења сливова и токова.

Приоритетно је уређење Трипушнице, затим Козједолске и Лесничке реке.

За случај ванредних ситуација због бујичних поплава, обавезно је посебно добро разрадити део процедуре најаве поплава у консултацијама са радарском службом и радараром на планини Кукавици, која је део сектора за ванредне ситуације, да уколико се уочи да предстоје падавине минималног интензитета вечег од 40мм/час и висине падавине 60мм

Поплаву од 15.05.2010. године проузроковала је киша интензитета 240 мм/час за време трајања од 26 минута

Козједолска и Лесничка река имају горње делове сливова у Македонији, тако да једино радар на планини Кукавици има домет да може да осмотри и најави наиласке облачних маса које имају капацитете за кише које могу изазвати бујичне поплаве.

О потреби проглашења ванредне ситуације услед поплава на водама **II реда** на територији општине Трговиште одлучује председник општине сагласно Општег плана за одбрану од поплава 2023. године („Службени гласник РС“, бр. 143/2022 од 29.12.2022.г.).

## **ЗАШТИТА И СПАСАВАЊЕ ОД ПОПЛАВА И НЕСРЕЋА НА ВОДИ И ПОД ВОДОМ**

Заштиту и спасавање од поплава и других несрећа на води и под водом обухвата планирање, изградњу одржавање и ојачавање оштећених објеката за заштиту од поплава, осматрање и извиђање стања водостоја, узбуђивање, планирање и спровођење евакуације становништва и материјалних добара из угрожених подручја, планирање и обезбеђење превозења и прелаза преко река, одстрањивање воде из поплавлених објеката, проналажење и извлачење настрадалих и утопљених, збрињавање угроженог становништва и санирање последица изазваних поплавама.

Општим и оперативним планом за одбрану од поплава утврђује се праћење, организација и спровођење одбране од поплава која је у надлежности водопривредних органа, привредних друштва и других правних лица чија је делатност заштита од штетног дејства вода и управљање водама и водопривредним објектима.

Надлежни орган јединице локалне самоуправе израђује план заштите и спасавање од поплава за територију јединице локалне самоуправе.

Републички хидрометеоролошки завод и надлежни републички и покрајински орган за водопривреду и јавна водопривредна предузећа, сходно извештајима и прогнозама, обавештавају надлежну службу и надлежне штабове за ванредне ситуације о нивоима водостоја, проглашеној фази одбране, развоју ситуације и мерама које се предузимају.

Уколико је одбрамбена линија угрожена дуготрајним високим водостојем или дође до превазилажења критичног водостоја за који је одбрамбени систем димензионисан, надлежни штаб за ванредне ситуације предузима мере непосредне одбране од поплава и предлаже проглашење ванредне ситуације.

Надлежни штаб за ванредне ситуације може се укључити у активности заштите од поплава и пре проглашења ванредне ситуације, ако је на основу процењеног ризика то потребно.

У заштити и спасавању људи, материјалних и културних добара и животне средине од поплава учествују: органи и организације надлежни за водопривреду, надлежна служба и друге организационе јединице Министарства, јединице цивилне заштите овлашћена и оспособљена правна лица и друге оспособљене организације, грађани и други субјекти чија је имовина угрожена поплавом, а по потреби и војска Србије.

## **СИСТЕМ ВЕЗА У СПРОВОЂЕЊУ ОДБРАНЕ ОД ПОПЛАВА**

Систем веза за организовање и спровођење одбране од поплава на подручју општине Трговиште, обезбеђен је применом постојеће телефонске везе за везу свих субјеката у одбрани, телефакс веза као и радио веза.

Мобилне везе обезбеђене су за руководство сталног тела - Штаба за управљање и предузимање мера у случају елементарних и других већих непогода. Режим комуникација путем веза између субјеката у одбрани од поплава и руководства сталног тела - Штаба, одвија се пошеми руковођења и координације, која је саставни део овог Плана. Општинским Оперативним годишњим планом, по усвојеној шеми руковођења, координације и субординације, дефинисани су подаци од значаја за успостављање ефикасне и поуздане комуникације између учесника у одбрани. Председник сталног тела - Штаба је задужен за комуникацију и субординацију са свим субјектима у свим фазама одбране од поплава.

За ажурност свих података за чланове сталног тела – Штаба у шеми за руковођење и субординацију председник одређује једног од чланова Штаба.

## **ЕВАКУАЦИЈА И ЗБРИЊАВАЊЕ УГРОЖЕНОГ И НАСТРАДАЛОГ СТАНОВНИШТВА**

У случају наглог пораста водостаја, Општински Штаб за ванредне ситуације процењује степен опасности, активира надлежно људство, потребне мере и механизацију, а ако очекивана одбарана превазилази одбрамбене капацитете проглашава ванредну ситуацију, активирају се снаге МУП-а за одбрану и спасавање, цивилна заштита, комуналне службе, водопривредна и друга предузећа. Битно је благовремено алармирати јавност и становништво на угроженом подручју преко локалних радија, јер за кратак временски период становништво мора стално дочекати наредбу о евакуацији и спасавању становништва, смањењу материјалних губитака.

Главни кораци у операцији спасавања становништва су:

- Идентификација простора која се евакуише
- Развијање процедуре за евакуацију (правац, дестинација, време)
- Формирање центра за пријем и привремени боравак угрожених
- Ургентне мере (хитна медицинска помоћ, противпожарна заштита, интервенција комуналне службе у случају прекида снабдевања воде и струје), и
- Повратак евакуисаног становништва по налогу Општинског Штаба.

Евакуација од поплава врши се померањем становништва, стоке и материјално техничка средстава на ближа безбедна подручја, код суседа или родбине угрожених.

У случају поплаве ширих размера, капацитети у којима ће се вршити смештај угрожених су, јавни објекти (сале, домови месних заједница, слободне магацинске просторе, слободне стамбене објекте) и угоститељско туристичке организације које располажу смештајним капацитетима.

Евакуација се предузима када предстоји или су настале опасности изазване поплавом, које угрожавају становништво, тако да је нужно да становништво ради заштите и спавања напусти угрожену територију.

Одлуку о евакуацији доноси Председник општине (Командант ОШВС) на предлог Начелника одељења за ванредне ситуације Пчињског округа.

Евакуацију палнира и организује Општински Штаб за ванредне ситуације у сарадњи са Одељењем за ванредне ситуације Пчињског округа.

Одлуку о евакуацији спроводи:

- Руковођење: Општински Штаб за ванредне ситуацију - ОШВС

- Регулисање саобраћаја - саобраћајна полиција

- Превоз угроженог становништва - локални превозници (Јединство Кавим Врање и други приватни аутопревозници.)

- Одржавање реда и заштита имовине - полиција

- Прихват евакуисаних грађана - Повереник ЦК, школска управа и установа за децу предшколског узраста.

У складу са планом евакуације ОШВС приступа се спровођење евакуације угроженог становништва. Евакуацијом руководи помоћник начелника штаба за евакуацију.

Након саопштења наредбе о евакуацији процењује се да ће се 1/3 угрожених грађана сама евакуисати са угрожене територије (пешице или сопственим возилима) на безбедно подручје.

У складу са ситуацијом на терену место за прихват угроженог становништва одређује ОШВС.

Приоритет при евакуацији имају особе са инвалидитетом, болесне особе, деца, трудне жене, мајке са малом децом и старе особе.

Локани превозници врше превоз угроженог становништва до места за прихват. Контролу саобраћаја, одржавање реда и заштиту имовине евакуисаних врши полиција и војска Србије.

Прихват евакуисаних врше повереници цивилне заштите и руководиоци установе где се врши прихват.

Ради збрињавања угроженог и настрадалог становништва код поплава, неопходно је предузети мере за привремени смештај, исхрану, здравствену заштиту и обезбеђење других неопходних потреба становништва.

Збрињавање угрожених и настрадалих планира и организује Одељење за ванредне ситуације Пчињског округа.

По плану ОШВС збрињава угрожене и настрадалог становништва извршити привремени смештај у просторије дома културе, школских и предшколских установа, спортске хале и др.

Одмах након прихвата, тимови психолога и социјалних радника обављају разговор са евакуисаним становништвом.

Носиоци збрињавања:

Општинско веће,

Цивилна заштита и

Општинска организација Црвеног крста.

Сарађују:

Општинска управа - извршни органи локалне самоуправе обезбеђују флаширану воду и храну за евакуисане;

Дом здравља Трговишта - обезбеђује здравствену заштиту психо трауматизованих;

Школска управа - за рад са децом обезбеђује школске педагоге и психологе;

Центар за социјални рад - преузме бригу о социјално угроженим лицима;

ЈП Комуналац - обезбеђује водоснабдевање;

Санитарна инспекција - налаже мере хигијенско-епидемиолошке заштите;

Еколошка и комунална инспекција - спроводи мере из своје надлежности;

Полиција - обезбеђује одржавање реда и заштиту евакуисаних и њихову имовину и Хуманитарне невладине организације – ангажују се у циљу обезбеђење хуманитарне помоћи за настрадале.

## **ПРОЦЕНА ШТЕТЕ ОД ПОПЛАВА**

Након престанка опасности од штетног дејства вода и обезбеђења услова за приступ угроженом подручју, посебна комисија коју именује Општински орган управе, извршиће детаљан обилазак поплављеног подручја у циљу идентификације материјалних штета по врсти објеката и добара и благовремене израде извештаја са одговарајућом фото – документацијом.

Начин и делокруг рада ове комисије дефинише се посебним актом Скупштине општине – Општинског већа. Наведени акт посебно дефинише критеријуме за процену штете уз усаглашавање са важећим критеријумима Републичких институција којима се доставља извештај.

## **ФИНАНСИРАЊЕ ОДБРАНЕ ОД ПОПЛАВА**

Одбрану од поплава на водотоцима са изграђеним заштитним водопривредним објектима – насипима, обухваћеним републичким Оперативним планом за одбрану од поплава финансира Министарство пољопривреде, шумарства и водопривреде, средствима обезбеђеним у оквиру годишњих планова и програма радова за одбрану од поплава, које верификује Влада Републике Србије.

Одбрану од поплава на подручјима нерегулисаних водотока и осталих бујичних токова и сливова обухваћених годишњим Оперативним планом за одбрану од поплава, финансира се из општинског буџета.

Потребна средства за финансирање одбране од поплава у надлежности општине Трговиште, дефинисаће се на основу реално утврђене вредности за спровођење утврђених активности, мера и радова.

## **НАЧИН РУКОВОЂЕЊА И СПРОВОЂЕЊА МЕРА У ОДБРАНИ ОД ПОПЛАВА**

Руковођење заштитом од поплава, као и спровођење мера врши Штаб за ванредне ситуације за територију општине, који образује скупштина општине са својим органима и људством по својим систематизацијама.

Стручну помоћ у руковођењу одбране од поплаве на незаштићеном подручју организује Штаб за ванредне ситуације општине Трговиште са људством које обезбеђује из радних организација, и грађанима месне заједнице. Одбрамбени материјал, опрему, механизацију и алат обезбеђује се преко радних организација.

Председници Месних заједница и шефови месних канцеларија дужни су да пруже сву потребну помоћ руководиоцима одбране од поплава, у организовању људства, обавештавања надлежних органа и становништва у циљу ефикасне заштите материјалних добара сами се укључе са својим месним заједницама у активностима одбране и заштите од поплава. Посебно савети месних заједница на основу сопствене процене угрожености своје територије од поплава, ради превентивног деловања могу иницирати ангажовање грађана и материјалних добара са своје територије кроз добровољне радове и активности на изради и прочишћавању канала и речних корита у циљу заштите и спасавања од поплава..

Поред општинског органа и штаба за одбрану од поплава активно ће бити укључене и месне заједнице и грађани општине Трговиште.

## **НАЧИНИ ДЕЛОВАЊА У СЛУЧАЈУ ПОПЛАВА НА ОДРЕЂЕНОЈ ДЕОНИЦИ ВОДОТОКА**

Руководиоци одбране од поплава сливних подручја, организују редовну одбрану од поплава за своје сливно подручје.

Општински Штаб за ванредне ситуације, организују редовну одбрану од поплава за територију своје општине.

Команданта Општинског Штаба за ванредне ситуације уводи ванредне мере одбране од поплава, што подразумева ангажовање оперативне предузећа задужених за обезбеђење алата, материјала, опреме и механизације.

Општински Штаб за ванредне ситуације директно комуницира са Републичким хидрометеоролошким заводом - РЦ „Кукавица“ и повереницима у месним заједницама (месним канцеларијама) прикупља информације о могућности настанка поплава на одређеној деоници.

Извештајне хидролошке станице за ванредно осматрање водостаја у надлежности су Републичког хидрометеоролошког завода Србије са условним водостајима. Условни водостај је водостај при коме Републички Хидрометеоролошки завод Србије почиње да ванредно осматра водостаје и издаје упозорења и прогнозе водостаја. У случајевима најаве веће количине падавина и топљења снега и могућности настанка поплава на одређеној деоници, односно одређеном сливном подручју, обавештавају Општински Штаб за ванредне ситуације, као и Центар за осматрање и узбуњивање у ванредним ситуацијама.

Општински Штаб за ванредне ситуације организује, у сарадњи са оперативом предузећа која су задужена за обезбеђење алата, материјала, опреме и механизације (ЈП КОМУНАЛАЦ Трговиште и ЈП Трговиште ИН).

Одбрана од поплава састоји се од радова на подизању насипа од земље, односно цакова пуњених песком. С обзиром на могућност складиштења потребног материјала за израду насипа као први корак треба предузети довоз материјала за израду насипа - песак, односно почети са ископом и превозом земље из најближег позајмишта, или депоније.

У случају потребе за већим бројем ангажованих лица, Командант Општинског Штаба за ванредне ситуације ангажује додатно људство у месним заједницама.

По завршеним активностима Општински Штаб за одбрану од поплава дужан је да у року од 15 дана достави извештај о извршеној одбрани од поплава Скупштини општине Трговиште.

## **СТРУКТУРА И СТАЊЕ МЕХАНИЗАЦИЈЕ У ОПШТИНИ ЗА ОДБРАНУ ОД ПОПЛАВА У РЕЖИМУ РЕДОВНЕ И ВАНРЕДНЕ ОДБРАНЕ ОД ПОПЛАВА**

За радове на редовно одржавање и чишћење на водама II реда на територији општине Трговиште, општина Трговиште ангажује: ЈП „Комуналац“ и ЈП Трговиште ИН, а у ванредним ситуацијама по потреби се ангажују приватне фирме које поседују адекватну механизацију.

## **ОБИМ И ПРВЕНСТВО УЧЕШЋА ПРЕДУЗЕЋА-УСТАНОВА**

Права и дужности предузећа, установа и грађана у заштити од штетних дејства прописана су Законом о водама (Службени гласник Р.С. број 30/2010 и Закона о ванредним ситуацијама (Службени гласник Р.С. 111/2009)

За заштиту подручја од поплаве потребна су значајна материјална средства која се морају обезбедити од стране општине, као и од стране предузећа задужена за спровођење и предузимање мера одбране од поплаве.

Радна снага, материјал и опрема која обезбеђује општина у случају поплаве су следеће:

**А. Скупштина општине обезбеђује:**

- помоћно техничко особље .....	5
- камиона .....	5
- трактора .....	6
- теренска моторна возила .....	6

**Б. Месна заједница обезбеђује:**

- помоћних чувара .....	6
- радника .....	60
- трактора .....	6

**В. Јавно предузеће „Комуналац“ обезбеђује:**

- ауто смећар .....	3
- радника .....	30
- Комбинирка Волво скип .....	1
- камион ФАП 14-14 .....	3
- АЦВ-цистељрна са воду тип МЕРЦЕДЕС.....	1
- специјално возило-цистерна-DAIMLER BENZ- WOMA.....	1

**Г. „ЈП Трговиште ИН“ Трговиште**

- радника .....	7
- цип Нисан Навара –теренац .....	1
- камион FAP 2022 .....	1
- Булдожер ТГ 120 .....	1
- Ваљак 8,5 т .....	1
Камион троосовинац кипер волво 480).....	1
- цип Нисан Терано –теренац .....	1
- трактор -75.....	1
(Посипач соли, раоник за чишћење снег, приколица и цистерну за питку воду и виљушке за подизање терета 1	
- Грејдер-160.....	1
- Агрегат 6,6 KW .....	1
- Утоварна лопата ИЦБ 436 .....	1
- багер гусеничар ИЦБ ЈЦ 220 .....	1
- булдожер ТГ 140 .....	1
Теренско возило ISUZU.....	2

**ПРЕДВИЂЕНИ ПРЕВЕНТИВНИ РАДОВИ ЗА СПРОВОЂЕЊЕ ОДБРАНЕ ОД ПОПЛАВЕ НА ТЕРИТОРИЈИ ОПШТИНЕ ТРГОВИШТЕ ЗА ВОДЕ II РЕДА ЗА 2026.ГОДИНЕ У ОПЕРАТИВНОМ ПЛАНУ**

Поред наведених радова, као дугорочне и краткорочне мере које би требало предузети на заштити подручја општине од могућих поплава и бујица неопходно је да се у току 2026. године, предузму одређене превентивне мере којим би се смањило штетно дејство вода и да би последице изазване плављењем биле што мање неопходно је предузети одређене превентивне мере одбране од поплава, које би се састојале у следећем:

- Потребно је да се на свим, категорисаним и некатегорисаним путевима и на јавним површинама редовно одржавају постојећи објекти, мостови, пропусти, насипи, канали, ваде и др. у исправном стању и вршити затрављивање и пошумљавање приобалних површина.

- Да се преко месних заједница предузму привремене мере на подизању локалizacionих или насипа мањих димензија нарочито на површинама која су изложена поплавама сваке године а вода у њих улази кроз уске рукавце, а ови насипи не захтевају неке велике и обимне радове, не заузимају веће површине земљишта за материјалне радове и тропове насипа.

- Да се преко месне зајднице предузму мере организовања и указивања потреба да свако домаћинство приликом пролећних радова на пољопривреди, чије се имање налази поред реке изврши чишћење дела корита од пањева, грања, шибља и другог отпадног материјала, затим да се изграде локални грудобрани око угрожених површина који би се одржавањем из године у годину оспособили за поплаве већих размера. Ова акција би била нарочито ефикасна када би се суседна домаћинства удружила па би у том случају мере превентивне заштите обухватиле веће површине.

- Да се у месним заједницама, по могућству предузму мере на завођењу, односно организовању редовних краткорочних акција у радној снази и расположивој механизацији (трактора са приколицама и др.) нарочито на уређењу, односно чишћењу корита река и потока и да се брзим акцијама изврши чишћење од шибља, смећа и другог материјала на оним деловима на којима се вода најчешће излива. Обично су то мале дужине које се са релативно мало радне снаге могу лако и брзо санирати.

- Проширити и повећати контролу на засипању корита отпадним материјалом и смећем и потпуно забранити бацање отпада и друге врсте депоновања материјала у приобаљу и речна корита потока, долина и др. местима и површинама са којих се слива и отиче атмосферска и друга површинска вода.

Да би последице од поплава биле што мање потребно је предузети одређене превентивне мере одбране од поплава и то :

Изградња мањих устава и брана за пријем поплавног таласа.

Стално радити на пошумљавању голети.

Предузимање мера на чишћењу речних корита од наноса и растиња разних врста.

Извођење одбрамбених насипа и идржавање постојећих.

Постављање бетонски водопрпусних цеви већих профила.

Регулација критичних тачака на рекама и потоцима.

**ПРЕДМЕР И ПРЕДРАЧУН ПРЕВЕНТИВНИХ РАДОВА У 2026  
ГОДИНИ – ПЛАН ОДБРАНЕ ОД ПОПЛАВА**

**ЗА ВОДОТОКЕ II РЕДА**

<b>ОПИС РАДОВА</b>	<b>Критична деоница</b>	<b>Потребна механизација</b>	<b>Потребно људство</b>	<b>Потребна средства</b>
<b>ВЛАДОВСКИ ПОТОК</b>				
Редовно одржавање: Чишћење корита од вегетације и растиња. Машинско чишћење багером и скипом са одвозом ископаног материјала.	Чишћење почетне деонице потока у дуж. 100м	Комбинирка. Багер. Камион.	Физичка радника- 3 Возач- машиниста -3	100.000,00
<b>ПЕТРОВАЧКИ ПОТОК</b>				
Уређење и чишћење нерегулисаног корита реке – као стална мера и одржавање, машинско чишћење од грубог бујичног наноса, дрвећа и растиња као и продубљавање потока, извоз материјала и растурање .	Чишћење критичних тачака потока.	Комбинирка. Камион.	Физичка радника – 2 Возач – машиниста 2	100.000,00

<b>КОЋУРСКА РЕКА</b>				
Редовно одржавање: Машинско чишћење од грубог бујичног наноса, дрвећа и растиња, нерегулисаног дела корита и извоз материјала.	Чишћење критичних тачака потока.	Комбинирка. Камион.	Физичка радника – 2 Возач - Машиниста 2	200.000,00
<b>ГЛОШКИ ПОТОК</b>				
Редовно одржавање: Ручно чишћење појединих тачака корита и водопроста.	Ручно чишћење критичних тачака потока.	Ручни алат.	Физичка радника - 5	50.000,00
<b>ПОТОК У СЕЛИШТЕ</b>				
Редовно одржавање: Машинско чишћење од грубог бујичног наноса, дрвећа и растиња, као и продубљивање потока у насељу Селиште, извоз материјала и растурање, планирање и сабијање материјала из ископа.	Чишћење корита од растиња и наноса.	Комбинирка. Камион.	Физичка радника – 3 Машиниста – возач 2	300.000,00

<b>ШИРОКОПЛАНСКИ ПОТОК</b>				
Редовно одржавање: Ручно чишћење појединих тачака потока и пропуста на брани.	Чишћење отвора на брани од наноса.	Ручни алат.	Физички радник - 5	50.000,00
<b>ВУЧЈЕДОЛСКИ ПОТОК</b>				
Редовно одржавање: Машинско чишћење од грубог бујичног наноса, дрвећа и растиња, као и продубљивање потока, извоз материјала и растурање, планирање, растурање и сабијање материјала из ископа.	Чишћење корита потока од наноса и растиња.	Комбинирка. Камион.	Физички радник – 3 Машиниста-возач 2	100.000,00
<b>ЦРНОВСКА РЕКА</b>				
Редовно одржавање: Машинско чишћење од грубог бујичног наноса, дрвећа и растиња, као и продубљивање потока, извоз материјала и растурање, планирање и сабијање материјала из ископа.	Чишћење критичних деоница реке.	Комбинирка.Камион.	Физички радник 3 Машиниста – возач 2	200.000,00

<b>РЕКА ТРИПУШНИЦА</b>				
Редовно одржавање: Машинско чишћење од грубог бујичног наноса, дрвећа и растиња од моста у Трговишту узводно до Радовницу, као и продубљавање потока, извоз материјала и растурање, планирање и сабијање материјала из ископа.	Чишћење корита реке од Ловачког дома до моста ЈНА	Комбинирка.Багер.Ут оварна лопата.Камион.	Физичка радника – 5 Машиниста – возач 5	1.550.000,00
<b>ЛЕСНИЧКА РЕКА</b>				
Редовно одржавање: Машинско чишћење од грубог бујичног наноса, дрвећа и растиња, као и продубљивање потока, извоз материјала и растурање, планирање и сабијање материјала из ископа.	Чишћење корита реке и израда насипа на критичним тачкама.	Багер. Комбинирка. Камион.	Физичка радника- 3 Машиниста – возач 3	400.000,00
<b>КОЗЈЕДОЛСКА РЕКА</b>				
Редовно одржавање: Машинско чишћење од грубог бујичног наноса,	Чишћење корита на појединим местима од наноса и растиња са одвозом	Багер. Утоварна лопата. Комбинирка. Камион. Трактор.	Физичка радника- 3 Машиниста – возач -3	1.200,00

дрвећа и растиња, као и продубљавање потока, извоз материјала и растиња.	материјала и израдом насипа на крит.тачкама.			
<b>БЕЉЕВ ПОТОК</b>				
Редовно одржавање: Ручно чишћење појединих тачака и улаза водоп.цеви.	Чишћење корита потока и отвора на водопрпусним цевима.Регулција доњег дела потока до улива у Козј.Реку.	Комбинирка. Трактор.	Физичка радника – 3 Машиниста – возач 2	50.000,00
<b>РИБНАРСКА РЕКА</b>				
Редовно одржавање: Машинско чишћење од грубог бујичног наноса, дрвећа и растиња, регулисаног дела корита и извоз материјала узводно од ушћа у реку Трипошњицу кроз насеље.	Чишћење критичних тачака корита потока са израдом насипа од ископаног материјала.	Комбинирка.	Машиниста - 1	150.000,00

<b>СУРЛИЧКА РЕКА</b>				
Редовно одржавање: Машинско чишћење од грубог бујичног наноса, дрвећа и растиња, нерегулисаног дела корита и извоз материјала у дужини од 1600 м.	Чишћење корита реке на појединим деоницама са одвозом материјала.	Утоварна лопата. Багер. Камион.	Физичка радника – 3 Машимиста – возач 3	250.000,00
<b>СЕЛСКА РЕКА</b>				
Редовно одржавање: Машинско чишћење од грубог бујичног наноса, дрвећа и растиња, нерегулисаног дела корита и извоз материјала. Чишћење места улива реке.	Чишћење и продубљење корита реке кроз насеље до улива у Трипошницу. Одвоз материјала из ископа.	Багер. Кобинирка. Камион.	Физички радник – 3 Машиниста – возач 3	300.000,00
<b>ПРОЛЕСАЧКА РЕКА</b>				
Редовно одржавање: Машинско чишћење од грубог бујичног наноса, дрвећа и растиња, нерегулисаног дела корита и извоз материјала.	Чишћење корита реке од наноса и растиња. Одвоз материјала.	Багер. Камион.	Физичка радника 3 Машиниста – возач 2	400.000,00

<b>ЦРВЕНОГРАДСКА РЕКА</b>				
Редовно одржавање: Машинско чишћење од грубог бујичног наноса, дрвећа и растиња, нерегулисаног дела корита и извоз материјала	Чишћење корита реке и израда насипа на појединим критичним тачкама.	Утоварна лопата. Багер. Камион.	Физичка радника – 3 Машиниста – возач 3	100.000,00
<b>ЦРНОРЕЧКА РЕКА</b>				
Редовно одржавање: Чишћење корита реке од грубог бујичног наноса, дрвећа и растиња и извоз материјала.	Чишћење корита потока на појединим тачкама.	Комбинирка. Камион.	Физичка радника -3 Машиниста – возач 2	220.000,00
<b><u>УКУПНО</u></b>				<b><u>5.000.000,00</u></b>

**Напомена:** С обзиром да је наведени износ средстава за превентивне радове за 2026. годину већи, исти ће се тачно утврдити према обиму радова, односно према предмеру и предрачуну стварно изведених радова, цена по часу је просечна цена без ПДВ.

**На водотоцима II реда,** осим радова на редовном одржавању, које општина Трговиште редовно спроводи, потребно је извести радове на изградњи регулације:

- **Козједолске реке, Селске реке, Трипушнице и Лесничке реке** - деонице дужине око 400 м, где пролазе кроз насеља и на тај начин угрожавају пољопривредно земљиште и становништво.

Како на скоро свим водотоцима на подручју општине Трговиште, који припадају водама II реда и који имају бујични карактер, нису регулисана речна корита нити су изграђени одбрамбени насипи у средњим или доњим токовима водотока који пролазе кроз насељена места и пољопривредно земљиште, тако да након наилазак већих вода долази до изливања вода из речних корита и причињавају се велике штете становништву и пољопривредном земљишту, у циљу заштите од поплава, спречавања изливања воде из речних корита, плавлена и доношења штете становништву и пољопривредном земљишту, Општина Трговиште би на својој територији предузела неопходно превентивне мере у виду **чишћења**

**нерегулисаних делова бујичних водотока од биолошко старих стабала и комуналног отпада на водотоцима II реда** и то на следећим водотоцима: Коћурске реке, Пролесјачке реке, Сурличке реке, Селске реке, Рибнарске реке, Црновске реке, Црвеноградске реке и Црноречке реке, као и на потоцима: поток у Селиште, Глошки поток, Бељев поток, петровацки потоци на друга места где је потребно.

## **У 2025. години на рекама и потоцима је урађено следеће:**

### **У 2025**

години Јавно предузеће Трговиште Ин изводило је радове на рекама другог реда на основу Уговора о поверавању послова - одржавање и уређење воде другог реда, притока и потока у периоду од 11.03.2025 године до 31.12.2025 године у укупном износу од 8.000.000,00 динара.

У протеклој години изводили смо радове на одржавању стабилности обала и корита водотока, као и унапређењу и одржавању његове пропусне моћи за воду и нанос. Поред тога редовно смо чистили корита реке и потока и на тај начин повећавали заштиту од излива реке и бујичних наноса. У другој половини године радили смо на отклањању штетних последица бујичних наноса, спровођење редовне и ванредне одбране од поплава.

На Козјадолској реци рађено је уређење корита реке, као и детаљно чишћење корита од наноса шљунковитог материјала, грања, шибља и осталог растиња. На појединим местима урађена је заштита обале каменом и крупним шљунковитим маетријалом. Радови су започети од места званог Бељева Ливада до места званог Чашки До, на општинском путу Трговиште - Додинци у дужини од 2,5 км. Због честог изливања и угрожавања општинског пута Трговиште - Козји дол, река је на критичним местима исправљена током, а на ударним критичним тачкама урађена је заштита каменом и песком. Радови су изведени радном машином багер, скипом, утоварном лопатом и камионима, а вишак шљунковитог материјала из ископа коришћен је за израду насипа на обалама реке. На Лесничкој реци рађено је делимично чишћење корита река на почетној деоници од улива, као и сеча грања и стабала од врбака и осталог дрвећа. Грање од врбака је ручно посечено и уклоњено.

Река Селска – у складу са оперативним планом за одбрану од поплава на водама другог реда, током 2025 године извршено је чишћење речног корита Селске реке од излала из насеља до улива у реку Трипошницу. Пре почетка рада радне машине багер, посечено је високо грање и дрвеће на обалама реке и уклоњени привремени прелази преко реке од дебла. Целом наведеном деоницом урађено је чишћење корита од комуналног отпада, биолошки старог дрвета, растиња, као и продубљивање корита чиме је повећана пропусна моћ воде. Материјал из ископа је делимично одвожен, а остали је уграђен на обалама ради заштите приватне имовина мештана и пољопривредних парцела, као и стабилности обале. На уливу реке у реку Трипошницу урђено је знатно проширење места састава и појачана је заштита обала материјалом и каменом из ископа.

У другом делу године, након обилних падвина је вршена санација критичних тачака, поправка прелаза преко реке и заштита обале на појединим местима.

Козјадолски поток – на критичним тачкама је урађено чишћење од наноса и стабла и дрвећа, ради проходности воде. Вишак материјала је извађен и одвожен на депонији у близини реке, а једним делом коришћен за израду одбрамбеног насипа.

На реци Трипошници рађено је редовно чишћење корита реке од наноса разног материјала и растиња са одвозом на депонију коју је предвидео наручилац радова, а један део материјала из ископа коришћен је за израду насипа мза заштиту од надоласка реке. Корито реке је регулисано од Ловачког дома до спајања реке са притокама - Лесничком и Козјадолском реком и тиме знатно повећана пропусна моћ корита.

Анексом уговора од 08.09.2025 године након обилних падавина редовно је вршена санација оштећених и критичних тачака, као и прелаза и места улива реке и то : Трипошница, Козјадолска, Лесничка река, Сурличка река, Селска река, Пролесјачка и Рибарска. Отпадни материјал из наноса одвожен је камионима на депонију, а остали материјал од песка и камена искоришћен је за израду насипа за одбрану од изливања реке. На потоцима су очишћени водопропусне цеви, као и бране на појединим потоцима.

## **ТРОШКОВИ СПРОВОЂЕЊА ОПЕРАТИВНОГ ПЛАНА**

### **П О П И С**

Потребног материјала, опреме, алата и механизације за сваку од напред наведених деоница који треба да поседују предузећа назначена у оперативном плану

- машине (багер, булдужер или утоваривач),
- џакови (јутани) 500 ком
- ашови 10 ком
- лопате 10 ком
- секире 5 ком
- тестере 5 ком
- чекићи 5 ком
- клешта 5ком
- паљена жица 5 кг
- ексери 5кг
- крампови 10 ком
- лампе 10 ком
- канап за вреће – клубе 5 ком
- чизме рибарске 5 пари
- чизме рибарске кратке 50 пари
- приручне апотеке 10 комада
- кабанице 20

За припрему спровођења Оперативног плана одбране од поплаве на водама II реда на територији општине Трговиште за 2026 год. Потребно је обезбедити следећи материјал:

Редни број	Врста материјала	количина	Јединица мера	Јединична Цена	свега
1.	Џак јутани	2000	комад	40,00	80.000,00
2.	Канап за вреће	25	клубе	250,00	6.250,00
3	Акум за бат.лампе	40	комад	1.700,00	68.000,00
4.	Чизме дубоке-рибарске	30	пар	5.000,00	150.000,00
5.	Чизме гумене	200	пар	3,000	600.000,00
6.	Паљена жица	20	кг	260,00	5 200,00
7.	Ексери разни	30	кг	220,00	6.600,00
8.	Приручна аптека	40	комад	1,500.00	60.000,00
9.	ашови	50	комад	500.00	25.000.00
10.	лопате	50	комад	400.00	20,000,00
11	секире	25	комад	3.000,00	62,500,00
12.	тестере	25	комад	1 000,00	25 ,000,00
13.	чекићи	20	комад	500,00	10,000,00
14.	клетшта	20	комад	600,00	12,000,00
15.	крампови	40	комад	1000,00	40,000,00
	Моторна пумпа за воду	1	Комад	50,000,00	50,000,00
16.	Моторне тестере	3	комад	16,000,00	48,000,00
17.	кабанице	80	комад	1,500,00	120,000,00

СВЕГА:

**1 388.550,00**

### ОПШТИНСКИ ШТАБ ЗА ВАНРЕДНЕ СИТУАЦИЈЕ ОПШТИНЕ ТРГОВИШТЕ

Ред.бр.	РУКОВОЂЕЊЕ	Име и презиме	Адреса	Бр.тел
<b>ОПШТИНСКИ ШТАБ ЗА РУКОВОЂЕЊЕ У ВАНРЕДНИМ СИТУАЦИЈАМА</b>				
1.	Командант Штаба за ванредне ситуације	Наташа Манасијевић	Трипушничка бр 314 Трговиште	0648549044
2.	Зам. Команданта Штаба за ванредне ситуације	Братислав Крстић	Радовница бб, општина Трговиште	0659050070
3.	Начелник Штаба за ванредне ситуације	Александар Настасовић	Краља Петра 1 Карађорђевића бр. 58, Трговиште	0644628950
4.	Директор ЈП Комуналац	Бојан Стошић	Доњи Стајевац бб, Трговиште	0692951914
5.	Директор ЈП Трговиште Ин	Александар Колић	ЈТрговиштеНА 40	0638522278
6.	В.д. директор Дом здравља Трговиште	Новица Живановић	Доњи Козји бб, Трговиште	0642330972
7.	Секретар Црвени Крст Трговиште	Лидија Николић	Патријарха Павла бр 33. Трговиште	065/3452511

8.	Директор Центра за социјални рад Трговиште	Милена Костић Недељковић	Доњи Козји Дол бб, Трговиште	0629706586
9.	Начелник ОУ Трговиште	Драган Анђеловић	Радовница бб трговиште	0646721808
10.	ВСЈ Трговиште	Бранимир Ђорђевић	Иво Лола Рибар бр. 9, Трговиште	0648924196
11.	ПС Трговиште	Горан Стојановић	Иве Андрића бр.33 Врање	0648927079
12.	ЈП Комуналац	Ненад Милошевић	ЈНА бр.6 Трговиште	0648173545
13.	Општинско Веће	Драган Јовановић	Радовница бб, Трговиште	0607009520
14.	Кабинет председника	Миљана Златковић Стојановић	Краља Петра I бр,21 трговиште	063551684
15.	Председник СО Трговиште	Ненад Крстић	Д Стајевац	063553541
16.	ДВД Пчиња Трговиште	Александар Ристић	Ђерекарце бб, Трговиште	0628803985
17.	ПЈ Трговиште	Миле Тасковић	Доња Трница	0646739848

## ПОВЕРЕНИЦИ-ПРЕДСЕДНИЦИ МЕСНИХ ЗАЈЕДНИЦА

### I. МЕСНА ЗАЈЕДНИЦА- РАДОВНИЦА

1. Драган Богдановић- повереник- 0637262597
2. Пера Манић - заменик - 063/7275650

1. Зоран Миленовић-повереник -063/466101
2. Драгослав Ристић -заменик -065-5486993

### II. МЕСНА ЗАЈЕДНИЦА- ДОЊИ СТАЈЕВАЦ

1. Санде Јовановић-повереник - 063/743471
2. Петруш Грујић-заменик - 064/4672928

1. Срба Цветановић-повереник - 063/7324061
2. Драгослав Тасић –заменик - 063/7327765

### III. МЕСНА ЗАЈЕДНИЦА-ТРГОВИШТЕ

1. Војислав Станоевић -повереник -061-2962651
2. Драган Стефановић-заменик -064/3980294

1. Мирослав Поповић- повереник - 064/3121080

- |                                 |              |
|---------------------------------|--------------|
| 2. Слађан Томић- заменик        | -064/9148047 |
| 1. Жарко Недељковић –повереник  | - 0648173535 |
| 2. Зоран Арсић-заменик          | -064/6739919 |
| 1. Драгослав Петровић-повереник | -063/556071  |
| 2. Синиша Јовановић-заменик     | -064/3521576 |

#### IV. МЕСНА ЗАЈЕДНИЦА-ШАЈИНЦЕ

- |                               |               |
|-------------------------------|---------------|
| 1. Миле Павловић-повереник    | - 064/6829286 |
| 2. Стојадин Станковић-заменик | – 064/3356717 |

#### V. МЕСНА ЗАЈЕДНИЦА –НОВО СЕЛО

- |                                    |              |
|------------------------------------|--------------|
| 1. Драган Митровић - повереник     | -064/4219009 |
| 2. Саша Стефановић - заменик       | -064/2426557 |
| 1. Александар Станојевић –повреник | -069/1844480 |
| 2. Бојан Ђорђевић -заменик         | -069/2869982 |

Ако је поплава угрозила животе и здравље људи и материјална средства у већем обиму, а процени се да организовање и ангажовање расположиве снаге неће бити довољне за извршење потребних података, Општинско веће општине Трговиште на предлог Општинског Штаба за ванредне ситуације може затражити јединице војске Србије.

Председници савета месних заједница су уједно и повереници Штаба за ванредне ситуације за територију своје месне заједнице.

#### **Општински Штаб за ванредне ситуације обавља следеће послове:**

- Одговоран је за спровођење одбране од поплава у свим фазама одбране на свом подручју;
- Остварује стални контакт и сарадњу са ВЦ „Морава“ Ниш у припремама и спровођењу мера одбране од поплава;
- Врши непосредан увид у стање на угроженом подручју и редовно доставља информације Центру за обавештавање Врање;
- Предлаже обезбеђење потребне механизације и спровођење радова и мера на свом подручју и који превазилази могућност општине Трговиште;
- Организује и руководи хитним радовима и мерама на угроженом подручју;
- Подноси извештај о предузетим мерама и активностима у одбрани од поплава;
- Води евиденцију о стању на терену, ангажованом људству, механизацији и др.;
- Организује спровођење процене штета од последица поплава.

#### **Командант општинског Штаба обавља следеће послове:**

- Координира припреме и спровођење одбране од поплава у свим фазама одбране;
- Обезбеђује услове за имплементацију Оперативног Плана код свих општинских субјеката;
- Сарађује са председницима месних заједница и повереницима;
- Припрема програм приоритетних радова и прати реализацију радова;
- Обезбеђује услове за реализацију програма мера и активности за информисање и едукацију грађана;
- Прима и прати информације у вези са наиласком олујних облака које му доставља Центар за обавештавање;

- Издаје наредбу о предузимању мера у одбрани од поплава, које се односе на ангажовање радне снаге, механизације и других средстава;
- Организује и спроводи, у сарадњи са другим субјектима, програм мера и активности за обезбеђење приватних центара за прихват људи и имовину у ванредним околностима и даје предлог надлежном органу за евакуацију становништва и имовину у ванредним околностима;
- Анализира информације са угрожених подручја и обавештава Скупштину општине и друге надлежне органе о предузетим мерама и радњама у одбрани од поплава, као и о размерама насталих штета од поплава;
- Обезбеђује услове за спровођење мера и руководи активностима и радовима на отклањању последица од поплава по престанку опасности.

#### **Повереници месних заједница:**

- Координирају активности са Општинским Штабом за ванредне ситуације;
- Непосредно спроводе мере заштите од поплава;
- Предлажу спровођење радова и мера на свом подручју;
- Организују и руководе хитним радовима и мерама на свом реону по налогу Општинског штаба за ванредне ситуације;
- Обезбеђују учешће грађана у заштити и спасавању од поплава;
- Обавештавају Штаб за ванредне ситуације о стању на угроженом подручју и предузетим мерама.

**Месне заједнице**, преко савета месних заједница, а у сарадњу са стручном службом за послове пољопривреде и водопривреде Општинске управе, дужна је да:

- У периоду сетвених радова обезбеди обраду пољопривредног земљишта са трасирањем одводних канала за одводњавање атмосферских вода;
- Да обезбеди контролу над стањем речних токова и депоновање смећа, земље и отпадног материјала како би се спречило сужавање речних корита;
- Да именује поверенике за одбрану од поплава.

**Грађани насељених места, власници и корисници државних, друштвених и других објеката дужни су да :**

- Редовно одржавају (чисте) канале, пропусте и друге објекте који служе за одвођење сувишних атмосферских вода испред својих стамбених, пословних и других зграда, дворишта и пољопривредног земљишта;
- Преко савета месне заједнице и инспекцијских органа обезбеде забрану неконтролисаног бацања отпада у речне токове, потоке, долине и на другим местима који имају намену природног отицања атмосферске воде.

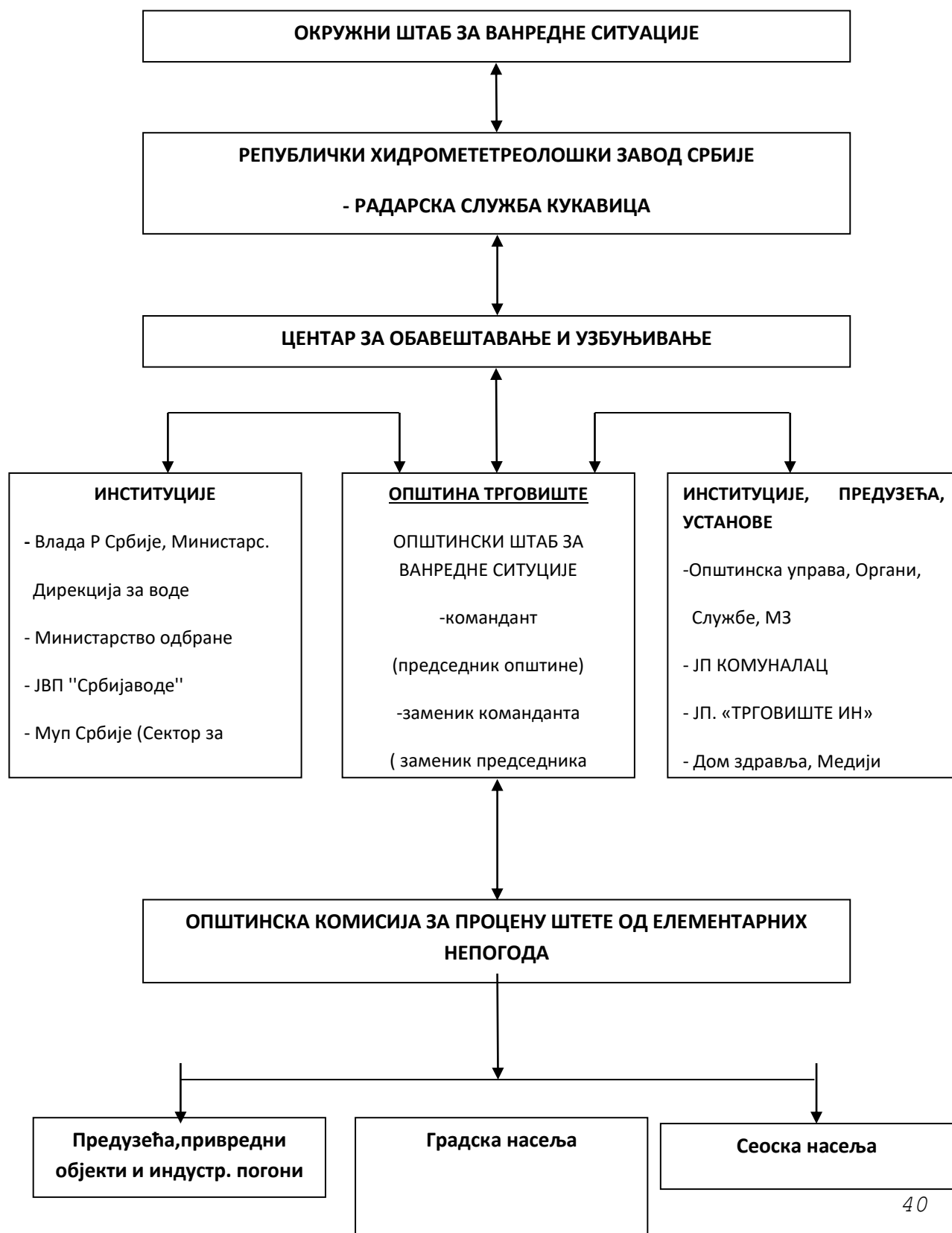
#### **ЛИЦА ЗАДУЖЕНА ЗА ЕВИДЕНТИРАЊЕ ПОПЛАВНИХ ДОГАЂАЈА НА ПОДРУЧЈУ ЛОКАЛНЕ САМОУПРАВЕ**

За евидентирање поплавних догађаја на територији општине Трговишта је задужена: - **Донка Смиљковић** тел:064/817-3376;e-mail:donkasmiljkovic@hotmail.com.

Саставни део плана заштите од поплаве чине:

- списак руководиоца одбране од поплаве,
- списак повереника у Месним заједницама у општини Трговиште
- карта реке Пчиње са њеним притокам

**ШЕМАТСКИ ПРИКАЗ ДЕЛОВА ОПШТИНСКОГ ШТАБА ЗА ВАНРЕДНЕ СИТУАЦИЈЕ**





## **ПЛАН И МЕРА НА ЗАШТИТИ ОД ЛЕДА**

Процена је да на водотоцима који се уливају у Пчињу не може доћи до нагомилавања и покретања леда, који би изазвао загушења и затварања речних корита, па планом мера и радова на заштити од поплава нису предвиђене мере одбране од леда.

**ПРЕДСЕДНИК СКУПШТИНЕ**

Дана:28.04.2026.године; Број.325 – 9/2026

**ПРЕДСЕДНИК СКУПШТИНЕ**

**НЕНАД КРСТИЋ**